

**AGENCIJA REPUBLIKE SLOVENIJE  
ZA JAVNOPRAVNE EVIDENCE IN STORITVE  
IZPOSTAVA NOVO MESTO**

**INFORMACIJA**

**O POSLOVANJU GOSPODARSKIH DRUŽB,  
SAMOSTOJNIH PODJETNIKOV IN ZADRUG  
V JUGOVZHODNI SLOVENIJI  
V LETU 2008**



Številka: 9630-6/2009-1  
Datum: 15. 5. 2009

## 1. UVOD

V tej informaciji obravnavamo poslovanje gospodarskih družb (v nadaljevanju: družbe), samostojnih podjetnikov posameznikov (v nadaljevanju: podjetniki) in zadrug s sedežem na območju dvajsetih občin, vključenih v **statistično regijo Jugovzhodna Slovenija** (v nadaljevanju: regija) v letu 2008.

Informacija je namenjena najširši javnosti, zato pomembnejše podatke prikazujemo tudi po območjih, ki so ožja od regije in širša kot občina in sicer: Dolenjska (občine Novo mesto, Trebnje, Šentjernej, Škocjan, Žužemberk, Dolenjske Toplice, Mirna Peč, Mokronog-Trebelno, Straža, Šentrupert in Šmarješke Toplice), Bela krajina (občine Črnomelj, Metlika in Semič) in kočevsko-ribniško območje (občine Kočevje, Ribnica, Loški Potok, Osilnica, Kostel in Sodražica).

Podlaga za prikazane podatke v tej informaciji so v pretežni meri podatki iz letnih poročil za leto 2008, predloženih Agenciji Republike Slovenije za javnopravne evidence in storitve (v nadaljevanju: AJPES) do 31. marca 2009.

Poslovni subjekti, ki jih obravnavamo v tej informaciji, na trgu samostojno opravljajo pridobitne dejavnosti kot svoje pretežne dejavnosti. V informaciji niso zajeti podatki edine zavarovalnice s sedežem v regiji (zavarovalnice ne predlagajo podatkov iz letnih poročil za statistične namene), kakor tudi ne podatki družb in samostojnih podjetnikov, ki so v stečajnem ali likvidacijskem postopku. Podjetniki, ki so v skladu s predpisi, ki urejajo davek od dohodkov iz dejavnosti, obdavčeni na podlagi ugotovljenega dobička z upoštevanjem normiranih odhodkov, AJPES niso dolžni predlagati letnih poročil zaradi javne objave niti zaradi statistike, zato tudi njihovi podatki niso vključeni v to informacijo.

Podatki iz računovodskih izkazov, ki smo jih uporabili v tej informaciji, so nerevidirani.

AJPES vsa prejeta letna poročila družb, podjetnikov in zadrug javno objavi na svoji spletni strani pod naslovom <http://www.ajpes.si/JOLP/>. Dostop do javno objavljenih letnih poročil je brezplačen.

**Cene življenjskih potrebščin** so se v letu 2008 povečale za 5,7 %, kar je največ v zadnjih petih letih (v letu 2007, ko je bila njihova rast 3,6 %). **Cene industrijskih izdelkov pri proizvajalcih** so se povečale za 5,6 %, kar je več kakor v letu 2007, ko je bila njihova rast 5,4 %.

**Obseg industrijske proizvodnje** se je v letu 2008 prvič v zadnjih petih letih zmanjšal, in sicer za 1,5 %.

**Povprečna temeljna obrestna mera** v letu 2008 je bila 6,18 %, v letu 2007 pa 3,35 %.

V letu 2008 je bila vrednost **izvoza** v Sloveniji 19.777 milijonov evrov, vrednost **uvoza** pa 22.944 milijonov evrov. Izvoz je bil večji za 2 %, uvoz pa za 7 %. **Pokritost uvoza z izvozom** je bila v letu 2008 najnižja v zadnjih petih letih, znašala je 86,2 %, v letu 2007 še 90,4 %.

## 2. POSLOVNI IZID IN FINANČNI POLOŽAJ DRUŽB

### 2.1. RAZVRSTITEV DRUŽB

#### 2.1.1. Razvrstitev družb po velikosti

Po veljavnih predpisih bi morale AJPES predložiti podatke iz letnega poročila za leto 2008 2.182 družb, ki imajo sedež v regiji, poročalo pa jih je 2.106 oziroma 96,5 %. Podatke iz letnih poročil so predložile vse velike in srednje družbe. V letu 2008 je bil nad 11 družbami Jugovzhodne Slovenije začel stečajni postopek, nad 2 družbama pa likvidacijski postopek.

PREGLEDNICA 1: Razvrstitev družb po velikosti<sup>1</sup>

Velikost	Gospodarske družbe		Zaposleni		Čisti prihodki od prodaje		Sredstva na dan 31. 12. 2008	
	število	delež v %	število	delež v %	znesek v mio EUR	delež v %	znesek v mio EUR	delež v %
<b>Mikro</b>	1.909	90,6	6.558	20,6	613,7	12,2	668,9	15,2
<b>Majhna</b>	119	5,7	5.105	16,0	487,2	9,7	409,7	9,3
<b>Srednja</b>	40	1,9	4.323	13,6	550,1	11,0	483,0	11,0
<b>Velika</b>	38	1,8	15.885	49,8	3.367,9	67,1	2.841,6	64,5
<b>SKUPAJ</b>	<b>2.106</b>	<b>100,0</b>	<b>31.870</b>	<b>100,0</b>	<b>5.018,9</b>	<b>100,0</b>	<b>4.403,1</b>	<b>100,0</b>

Največ družb, 1.909 ali 90,6 % vseh, sodi med mikro družbe. Mikro družbe so v letu 2008 zaposlovale petino vseh delavcev in so s 15,2 % vseh sredstev ustvarile 12,2 % vseh čistih prihodkov od prodaje.

Velika podjetja, ki jih je v regiji 38, podobno kot v preteklih letih v največji meri krojijo zbirne rezultate vseh družb v regiji. V velikih družbah je bilo zaposleno skoraj polovico vseh delavcev, dosegle pa so 67,1 % vseh čistih prihodkov od prodaje in ob koncu leta 2008 imele 64,5 % sredstev vseh družb. Največ velikih družb ima sedež na Dolenjskem (24, od tega 13 v občini Novo mesto), v Beli krajini jih je 7 in na kočevsko-ribniškem območju 7.

40 srednjih družb je zaposlovalo 13,6 % vseh delavcev, doseglo 11,0 % vseh čistih prihodkov od prodaje in sredstev vseh družb. Tudi največ srednjih družb, 26, ima sedež na Dolenjskem, v Beli krajini ima sedež 6 srednjih družb, na kočevsko-ribniškem območju pa ima sedež 8 družb srednje velikosti.

Najmanj čistih prihodkov od prodaje so izkazale majhne družbe.

<sup>1</sup> Velikost družbe je po Zakonu o gospodarskih družbah opredeljena s tremi merili (povprečno število zaposlenih, čisti prihodki iz prodaje, vrednost aktive), pri čemer mora družba izpolnjevati vrednosti dveh od treh meril, in sicer na podlagi podatkov dveh zaporednih poslovnih let.

V regiji je v primerjavi s Slovenijo gospodarska pobuda močnejše skoncentrirana v velikih družbah, obratno pa je na ravni Slovenije prispevek mikro in majhnih družb k skupnim čistim prihodkom od prodaje precej večji kot v regiji. V Sloveniji so velike družbe ustvarile 54,6 % vseh čistih prihodkov od prodaje (42,3 % zaposlenih), srednje 14,6 % čistih prihodkov od prodaje (15,6 % zaposlenih), majhne družbe 13,2 % čistih prihodkov od prodaje (15,5 % zaposlenih) in mikro družbe 17,7 % čistih prihodkov od prodaje (26,6 % zaposlenih).

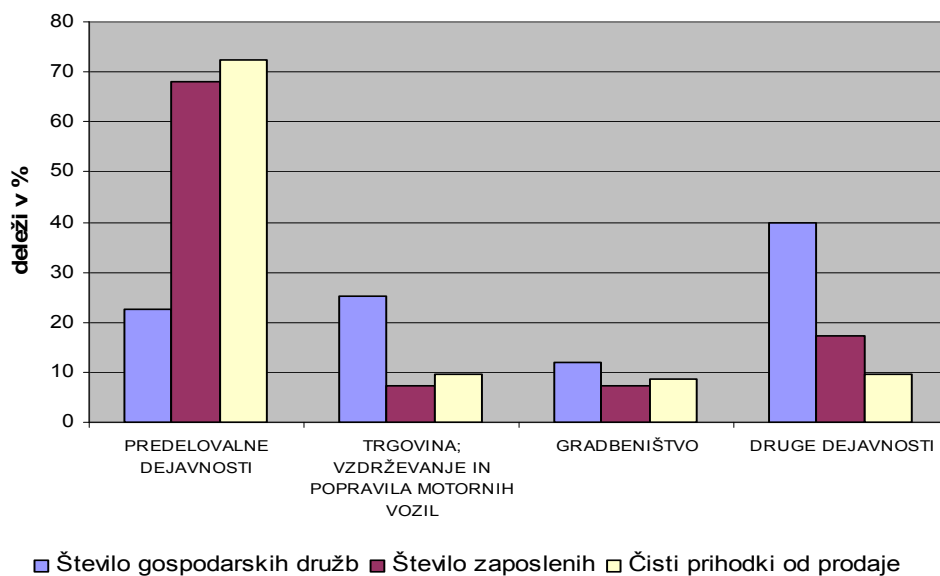
### 2.1.2. Razvrstitev družb po dejavnostih

Temeljni podatki družb glede na glavno dejavnost<sup>2</sup>, ki jo družbe opravljajo, so:

PREGLEDNICA 2: Razvrstitev družb po standardni klasifikaciji dejavnosti

Področja dejavnosti	Gospodarske družbe		Zaposleni		Čisti prihodki od prodaje		Sredstva na dan 31. 12. 2008	
	število	delež v %	število	delež v %	znesek v mio EUR	delež v %	znesek v mio EUR	delež v %
PREDELOVALNE DEJAVNOSTI	476	22,6	21.699	68,1	3.632,7	72,4	2.959,3	67,2
TRGOVINA; VZDRŽEVANJE IN POPRAVILA MOTORNIH VOZIL	532	25,3	2.304	7,2	479,3	9,5	307,0	7,0
GRADBENIŠTVO	254	12,1	2.339	7,3	429,0	8,5	424,6	9,6
DRUGE DEJAVNOSTI	844	40,0	5.528	17,4	477,9	9,6	712,2	16,2
<b>SKUPAJ</b>	<b>2.106</b>	<b>100,0</b>	<b>31.870</b>	<b>100,0</b>	<b>5.018,9</b>	<b>100,0</b>	<b>4.403,1</b>	<b>100,0</b>

### RAZVRSTITEV DRUŽB PO DEJAVNOSTI



<sup>2</sup> po Uredbi o standardni klasifikaciji dejavnosti, ki je začela veljati s 1. 1. 2008

Najpomembnejše področje po čistih prihodkih od prodaje, številu zaposlenih in velikosti premoženja v letu 2008 je bilo, tako kot že več zaporednih let, področje predelovalnih dejavnosti. 476 družb tega področja je zaposlovala 68,1 % vseh zaposlenih, ki so 67,2 % sredstev ustvarile 72,4 % vseh čistih prihodkov od prodaje v regiji.

Upošteva se velikost čistih prihodkov od prodaje, število zaposlenih in velikost premoženja so izkazale več kot 5-odstotni delež še družbe, katerih glavna dejavnost je trgovina, vzdrževanje ter popravila motornih vozil in družbe, ki se ukvarjajo z gradbeništvom.

### 2.1.3. Razvrstitev družb po občinah in območjih

PREGLEDNICA 3: Razvrstitev družb po občinah in območjih

Občina, območje	Gospodarske družbe		Zaposleni		Čisti prihodki od prodaje		Sredstva na dan 31. 12. 2008	
	število	delež v %	število	delež v %	znesek	delež v %	znesek	delež v %
					v mio EUR		v mio EUR	
Dolenjske Toplice	32	1,5	129	0,4	9,9	0,2	10,2	0,2
Mirna Peč	21	1,0	102	0,3	5,8	0,1	7,0	0,2
Mokronog - Trebelno	21	1,0	343	1,1	34,1	0,7	32,2	0,7
<b>Novo mesto</b>	<b>759</b>	<b>36,0</b>	<b>15.896</b>	<b>49,9</b>	<b>3.372,2</b>	<b>67,2</b>	<b>2.863,4</b>	<b>65,0</b>
Straža	49	2,3	860	2,7	58,9	1,2	74,5	1,7
Šentjernej	85	4,0	1.039	3,3	86,6	1,7	77,5	1,8
Šentrupert	27	1,3	253	0,8	38,3	0,8	38,8	0,9
Škocjan	21	1,0	138	0,4	21,2	0,4	40,1	0,9
Šmarješke Toplice	18	0,9	234	0,7	20,6	0,4	22,6	0,5
Trebnje	201	9,5	2.596	8,1	406,2	8,1	398,2	9,0
Žužemberk	37	1,8	431	1,4	24,0	0,5	22,0	0,5
Črnomelj	232	11,0	2.583	8,1	343,3	6,8	197,9	4,5
Metlika	113	5,4	1.638	5,1	144,2	2,9	192,4	4,4
Semič	46	2,2	976	3,1	57,2	1,1	42,1	1,0
Kočevje	234	11,1	2.611	8,2	218,1	4,3	213,6	4,9
Kostel	11	0,5	37	0,1	5,1	0,1	11,8	0,3
Loški Potok	10	0,5	97	0,3	12,6	0,3	9,3	0,2
Osilnica	3	0,1	42	0,1	1,9	0,0	2,4	0,1
Ribnica	156	7,4	1.724	5,4	141,5	2,8	116,4	2,6
Sodražica	30	1,4	143	0,4	17,3	0,3	30,7	0,7
<b>SKUPAJ JV SLOVENIJA</b>	<b>2.106</b>	<b>100,0</b>	<b>31.870</b>	<b>100,0</b>	<b>5.018,9</b>	<b>100,0</b>	<b>4.403,1</b>	<b>100,0</b>
<b>DOLENJSKA</b>	<b>1.271</b>	<b>60,4</b>	<b>22.020</b>	<b>69,1</b>	<b>4.077,8</b>	<b>81,2</b>	<b>3.586,4</b>	<b>81,5</b>
<b>BELA KRAJINA</b>	<b>391</b>	<b>18,6</b>	<b>5.196</b>	<b>16,3</b>	<b>544,6</b>	<b>10,9</b>	<b>432,5</b>	<b>9,8</b>
<b>KOČEVSKO-RIBNIŠKO OBMOČJE</b>	<b>444</b>	<b>21,1</b>	<b>4.654</b>	<b>14,6</b>	<b>396,4</b>	<b>7,9</b>	<b>384,3</b>	<b>8,7</b>

Razvrstitev družb po območjih pokaže, da je bilo 60 % družb Jugovzhodne Slovenije z Dolenjske. 1.271 družb tega območja je zaposlovalo preko 22 tisoč ali 69,1 % vseh delavcev regije in ustvarilo 81,2 % čistih prihodkov od prodaje regije.

Mnogo šibkejša po gospodarski moči je Bela krajina. V 391 belokranjskih družbah je bilo v povprečju zaposlenih 5,2 tisoč ali 16,3 % vseh delavcev regije, družbe pa so ustvarile 10,9 % vseh čistih prihodkov od prodaje regije.

Najšibkejše po gospodarski moči znotraj regije je kočevsko-ribniško območje. V 444 družbah tega območja je bilo v povprečju zaposlenih 4,6 tisoč ali 14,6 % vseh delavcev regije, družbe pa so ustvarile 7,9 % vseh čistih prihodkov od prodaje regije.

Med občinami je v regiji po gospodarski moči najmočnejša Mestna občina Novo mesto, v kateri je 759 družb s 15.896 delavci ustvarilo preko dve tretjini čistih prihodkov od prodaje regije. Po ustvarjenih čistih prihodkih od prodaje ji sledijo občina Trebnje z 8,1-odstotnim deležem v regiji, Občina Črnomelj s 6,8-odstotnim deležem v regiji in Občina Kočevje s 4,3-odstotnim deležem v regiji.

## 2.2. POSLOVNI IZID DRUŽB

### 2.2.1. Prihodki

Družbe so v letu 2008 ustvarile skupno 5.200,2 milijonov evrov prihodkov ali za 5,0 % več kot v letu poprej, podrobnejša razčlenitev je prikazana v preglednici 4.

#### PREGLEDNICA 4: Struktura prihodkov

Znesek v mio EUR, struktura v %

Vrsta prihodkov	ZNESEK		INDEKS	Struktura	
	I-XII/2008	I-XII/2007	I.07=100	2008	2007
<b>I. POSLOVNI PRIHODKI</b>	<b>5.134,0</b>	<b>4.895,6</b>	<b>104,9</b>	<b>98,7</b>	<b>98,8</b>
Čisti prihodki od prodaje na domačem trgu	1.987,3	1.847,0	107,6	38,2	37,3
Čisti prihodki od prodaje na trgu EU	2.378,4	2.355,2	101,0	45,7	47,5
Čisti prihodki od prodaje na trgu izven EU	653,2	599,3	109,0	12,6	12,1
Usredstveni lastni proizvodi in lastne storitve	14,8	14,2	104,2	0,3	0,3
Drugi poslovni prihodki	42,6	41,3	103,1	0,8	0,8
Sprememba vrednosti zalog proizvodov in nedokončane proizvodnje	57,8	38,6	149,7	1,1	0,8
<b>II. FINANČNI PRIHODKI</b>	<b>50,2</b>	<b>46,8</b>	<b>107,2</b>	<b>1,0</b>	<b>0,9</b>
Finančni prihodki iz deležev	21,8	25,9	84,0	0,4	0,5
Finančni prihodki iz danih posojil	11,4	7,7	148,6	0,2	0,2
Finančni prihodki iz poslovnih terjatev	17,0	13,2	128,5	0,3	0,3
<b>III. DRUGI PRIHODKI</b>	<b>16,0</b>	<b>12,5</b>	<b>128,1</b>	<b>0,3</b>	<b>0,3</b>
<b>PRIHODKI SKUPAJ (I.+II.+III.)</b>	<b>5.200,2</b>	<b>4.954,9</b>	<b>105,0</b>	<b>100,0</b>	<b>100,0</b>

Družbe so pretežni del prihodkov, 98,7 %, ustvarile z rednim poslovanjem. Finančni in drugi prihodki imajo zanemarljiv delež v skupnih prihodkih, 1,0 % oz. 0,3 %.

S prodajo na domačem trgu je bilo ustvarjenih 38,2 % vseh prihodkov oz. 1.987,3 milijonov evrov, 58,3 % oz. 3.031,5 milijonov evrov pa s prodajo na tujem trgu. Največ prihodkov od prodaje na tujem trgu se nanaša na prodajo v države Evropske unije, 2.378,4 milijonov evrov, na trgih izven Evropske unije pa je bilo doseženih 653,2 milijonov evrov prihodkov od prodaje.

Družbe v regiji so v letu 2008 ustvarile na domačem trgu za 7,6 % več čistih prihodkov od prodaje kot v letu poprej, na tujem trgu pa za 2,6 % več čistih prihodkov od prodaje kot v letu 2007. Rast čistih prihodkov od prodaje na trgih Evropske unije je bila 1-odstotna, rast čistih prihodkov od prodaje na trgih izven Evropske unije pa 9,0-odstotna.

V državi je bilo v letu 2008 27,9 % vseh prihodkov družb ustvarjenih s prodajo na tujem trgu. Družbe regije so k skupno ustvarjenim prihodkom od prodaje na tujem trgu v Sloveniji prispevale 12,7 %.

- Prihodke iz prodaje na tujem trgu je v regiji v letu 2008 ustvarilo 587 družb, dobra četrtina vseh, ki jih obravnavamo v tej informaciji. Samo te družbe (izvoznice) so na tujem trgu ustvarile 65,8 % vseh svojih prihodkov in imele 77,9 % vseh zaposlenih in 83,4 % vseh sredstev regije. Deset družb, največjih izvoznic v regiji, je ustvarilo 82,9 %, največjih dvajset izvoznic pa kar 88,0 % vseh prihodkov, ustvarjenih na tujem trgu.

PREGLEDNICA 5: Skupni prihodki in prihodki, doseženi na tujem trgu, po velikosti družb in po območjih

Velikost družb, območje	Znesek v mio EUR, struktura in delež v %				
	PRIHODKI SKUPAJ		PRIHODKI, DOSEŽENI NA TUJEM TRGU		
	Znesek	Struktura	Znesek	Struktura	Delež v skupnih prihodkih
Mikro	643,2	12,4	94,8	3,1	14,7
Majhne	507,8	9,8	125,1	4,1	24,6
Srednje	572,1	11,0	226,3	7,5	39,5
Velike	3.477,2	66,9	2.585,3	85,3	74,4
<b>Skupaj</b>	<b>5.200,2</b>	<b>100,0</b>	<b>3.031,5</b>	<b>100,0</b>	<b>58,3</b>
<b>DOLENJSKA</b>	<b>4.207,8</b>	<b>80,9</b>	<b>2.579,7</b>	<b>85,1</b>	<b>61,3</b>
<b>BELA KRAJINA</b>	<b>567,0</b>	<b>10,9</b>	<b>284,1</b>	<b>9,4</b>	<b>50,1</b>
<b>KOČEVSKO - RIBNIŠKO OBMOČJE</b>	<b>425,5</b>	<b>8,2</b>	<b>167,7</b>	<b>5,5</b>	<b>39,4</b>



Pretežni del, 85,3 %, prihodkov na tujem trgu so ustvarile velike družbe v regiji, delež srednjih družb znaša 7,5 %, deleža majhnih in mikro družb pa znašata 4,1 % in 3,1 %. Velike družbe v regiji so skoraj tri četrtine vseh svojih prihodkov ustvarile na tujem trgu. Pri srednjih družbah je ta delež bistveno manjši (39,5 %), še manjši pri majhnih družbah (24,6 %) in najmanjši pri mikro družbah (14,7 %).

Če te podatke primerjamo s podatki za Slovenijo, ugotovimo, da so vse velikostne skupine, razen mikro družb, v regiji močnejše usmerjene v izvoz kot to velja za državo. V Sloveniji so velike družbe v letu 2008 dosegle 34,2 % svojih prihodkov na tujem trgu, srednje 26,9 %, majhne 19,9 % in mikro družbe 15,4 %.

Na ugodne podatke o ustvarjenih prihodkih na tujem trgu družb v regiji imajo največji vpliv družbe s sedežem v Mestni občini Novo mesto, saj so le-te ustvarile več kot tri četrtine prihodkov družb regije na tujem trgu.

## 2.2.2. Odhodki

V letu 2008 so družbe v regiji obračunale za 4.880,8 milijonov evrov odhodkov ali za 5,7 % več kot v letu poprej. Rast odhodkov je presegla rast prihodkov za 0,7 odstotne točke. Odhodki, razporejeni tako kot prihodki v tri osnovne skupine, so prikazani v naslednji preglednici.

PREGLEDNICA 6: Struktura odhodkov

Vrsta odhodkov	Znesek v mio EUR, struktura v %				
	ZNESEK I-XII/2008	ZNESEK I-XII/2007	INDEKS I.07=100	Struktura 2008	Struktura 2007
<b>I. POSLOVNI ODHODKI</b>	<b>4.768,5</b>	<b>4.549,4</b>	<b>104,8</b>	<b>97,7</b>	<b>98,5</b>
1. STROŠKI BLAGA, MATERIALA IN STORITEV	3.792,9	3.660,6	103,6	77,7	79,2
Nabavna vrednost prodanega blaga in materiala	580,3	522,9	111,0	11,9	11,3
Stroški materiala	2.344,5	2.387,4	98,2	48,0	51,7
Stroški storitev	868,1	750,2	115,7	17,8	16,2
2. STROŠKI DELA	681,8	618,5	110,2	14,0	13,4
Plače	512,1	456,0	112,3	10,5	9,9
Stroški pokojninskih in drugih zavarovanj	88,5	80,0	110,5	1,8	1,7
Drugi stroški dela	81,3	82,4	98,6	1,7	1,8
3. ODPISI VREDNOSTI	254,6	222,8	114,3	5,2	4,8
4. DRUGI POSLOVNI ODHODKI	39,3	47,5	82,6	0,8	1,0
<b>II. FINANČNI ODHODKI</b>	<b>106,3</b>	<b>65,5</b>	<b>162,4</b>	<b>2,2</b>	<b>1,4</b>
Finančni odhodki iz oslabitve in odpisov finančnih naložb	12,6	0,8	1.611,8	0,3	0,0
Finančni odhodki iz finančnih obveznosti	67,0	37,7	177,8	1,4	0,8
Finančni odhodki iz poslovnih obveznosti	26,8	27,0	99,0	0,5	0,6
<b>III. DRUGI ODHODKI</b>	<b>6,0</b>	<b>4,8</b>	<b>126,4</b>	<b>0,1</b>	<b>0,1</b>
<b>ODHODKI SKUPAJ (I.+II.+III.)</b>	<b>4.880,8</b>	<b>4.619,6</b>	<b>105,7</b>	<b>100,0</b>	<b>100,0</b>

Med odhodki so po obsegu največji **poslovni odhodki**, ugotovljeni so v znesku 4.768,5 milijonov evrov. Bili so za 4,8 % večji kot v letu 2007 in imeli 97,7 odstotni delež v vseh odhodkih. Pomembne deleže med poslovnimi odhodki imajo:

- Stroški blaga, materiala in storitev v znesku 3.792,9 milijonov evrov, ki so obsegali 77,7 % vseh odhodkov in se v letu 2008 povečali za 3,6 %. Med njimi so največji stroški materiala, ki so se v primerjavi z letom 2007 zmanjšali za 1,8 %. Stroški storitev ter nabavna vrednost prodanega blaga in materiala so imeli manjše deleže v odhodkih, vendar so se v letu 2008 povečali nadpovprečno, bolj kot skupni odhodki. Nabavna vrednost prodanega blaga in materiala se je povečala za 11,0 % , stroški storitev pa za 15,7 %.
- Stroški dela so izkazani v znesku 681,8 milijonov evrov oz. s 14,0-odstotnim deležem vseh odhodkov. Stroški dela so se v letu 2008 povečali za 10,2 %. Vključujejo stroške plač, stroške za pokojninsko in drugo zavarovanje in druge stroške dela. Za plače so družbe v letu 2008 namenile 512,1 milijonov evrov, za 12,3 % več kot v letu 2007. Število zaposlenih se je v družbah, ki jih opazujemo, povečalo za 3,5 %. Gibanje plač prikazujemo v naslednji preglednici.

PREGLEDNICA 7: Povprečne plače po velikosti družb in po občinah

Velikost družbe, območje	STROŠKI PLAČ v mio EUR	Št. zaposl. 2008	Povp. pl./zap. v EUR	INDEKS Povp.pl./zap. 08/07
Mikro	83,3	6.558	1.059	110,6
Majhne	67,9	5.105	1.108	109,3
Srednje	64,9	4.323	1.251	107,2
Velike	296,0	15.885	1.553	109,0
<b>Skupaj</b>	<b>512,1</b>	<b>31.870</b>	<b>1.339</b>	<b>108,5</b>
Dolenjske Toplice	1,7	129	1.069	114,5
Mirna Peč	1,3	102	1.089	109,4
Mokronog - Trebelno	4,4	343	1.069	111,5
<b>Novo mesto</b>	<b>299,9</b>	<b>15.896</b>	<b>1.572</b>	<b>107,3</b>
Straža	9,9	860	959	106,5
Šentjernej	13,9	1.039	1.118	103,0
Šentrupert	3,8	253	1.244	118,9
Škocjan	2,0	138	1.185	110,7
Šmarješke Toplice	3,3	234	1.167	111,8
Trebnje	42,5	2.596	1.365	110,3
Žužemberk	5,3	431	1.028	110,6
Črnomelj	33,1	2.583	1.068	109,1
Metlika	19,8	1.638	1.009	109,3
Semič	11,1	976	948	106,6
Kočevje	33,5	2.611	1.068	107,6
Kostel	0,5	37	1.174	113,3
Loški Potok	1,4	97	1.155	112,7
Osilnica	0,3	42	666	112,7
Ribnica	22,6	1.724	1.092	111,4
Sodražica	1,8	143	1.037	108,0

Povprečna mesečna bruto plača delavca je v regiji v letu 2008 znašala 1.339 evrov in se glede na leto 2007 povečala za 8,5 %. V povprečju so najvišje plače izplačevale družbe v Mestni občini Novo mesto (1.572 evrov mesečno na zaposlenega), najnižje pa družbe v Občini Osilnica (666 evrov mesečno na zaposlenega). V Sloveniji je bila v letu 2008 povprečna bruto plača na delavca na mesec 1.291 evrov. Povprečna mesečna plača v regiji je presegala državno poprečje za 3,8 %. Večje povprečne plače od državnega povprečja so izplačevale velike regijske družbe oziroma družbe iz občine Novo mesto in Občine Trebnje.

- Odpisi vrednosti v znesku 254,6 milijonov evrov. Pretežni del odpisov vrednosti predstavlja amortizacija opredmetenih osnovnih sredstev in neopredmetenih sredstev, ki je namenjena zagotavljanju enostavne reprodukcije.

**Finančni odhodki** v znesku 106,3 milijonov evrov predstavljajo med odhodki 2,2-odstotni delež. V letu 2008 so se povečali za 62,4 %, in sicer predvsem zaradi rasti finančnih odhodkov iz finančnih obveznosti in manj zaradi rasti finančnih odhodkov iz oslabitve in odpisov finančnih naložb.

**Drugi odhodki** so bili izkazani v znesku 6,0 milijonov evrov in predstavljajo zanemarljiv delež med odhodki.

Družbe Jugovzhodne Slovenije so izkazale za 365,6 milijonov evrov več prihodkov iz poslovanja od odhodkov iz poslovanja, za 10,0 milijonov evrov več drugih prihodkov od drugih odhodkov in za 56,2 milijonov evrov več odhodkov iz financiranja od prihodkov od financiranja, kar je razvidno iz spodnje preglednice.

PREGLEDNICA 8: Poslovni izid po stopnjah ugotavljanja

Opis	Prihodki	Odhodki	Razlika	Znesek v mio EUR	
				Prih./Odh.	
IZ POSLOVANJA	5.134,0	4.768,5	365,6	1,08	
IZ FINANCIRANJA	50,2	106,3	-56,2	0,47	
DRUGI	16,0	6,0	10,0	2,65	
SKUPAJ	5.200,2	4.880,8	319,4	1,07	

### 2.2.3. Dodana vrednost, izguba na substanci in neto dodana vrednost

Dodana vrednost je razlika med vrednostjo proizvodnje (čisti prihodki iz prodaje, korigirani s spremembo zalog proizvodov in nedokončane proizvodnje, povečani za vrednost usredstvenih lastnih proizvodov in za druge poslovne prihodke ter zmanjšani za nabavno vrednost prodanega blaga) in vmesno porabo (stroški materiala in storitev ter drugi poslovni odhodki). V primeru, da vrednost proizvodnje ne zadošča za pokritje vmesne porabe, je izid izguba na substanci. Razlika med obema je neto dodana vrednost.

Med obravnavanimi družbami jih je 1.775 ustvarilo dodano vrednost v znesku 1.303,3 milijonov evrov, 258 družb pa izgubo na substanci v skupnem znesku 1,4 milijona evrov. Družbe regije so v letu 2008 ustvarile skupaj 1.301,9 milijonov evrov neto dodane vrednosti, kar je v primerjavi z letom poprej za 9,6 % več.

PREGLEDNICA 9: Neto dodana vrednost po velikosti družb in območjih

Velikost družb, območje	NETO DODANA VREDNOST (NDV)				
	Znesek NDV v mio EUR	Indeks - znesek NDV 2008/2007	Struktura v %	NDV na delavca v tisoč EUR	Indeks – NDV na delavca 2008/2007
Mikro	179,4	120,1	13,8	27,4	108,0
Majhne	132,9	111,7	10,2	26,0	107,0
Srednje	138,1	103,7	10,6	31,9	104,1
Velike	851,5	108,3	65,4	53,6	106,9
<b>Skupaj</b>	<b>1.301,9</b>	<b>109,6</b>	<b>100,0</b>	<b>40,8</b>	<b>105,9</b>
<b>DOLENJSKA</b>	<b>1.060,0</b>	<b>112,3</b>	<b>81,4</b>	<b>48,1</b>	<b>107,3</b>
<b>BELA KRAJINA</b>	<b>125,7</b>	<b>97,2</b>	<b>9,7</b>	<b>24,2</b>	<b>96,0</b>
<b>KOČEVSKO-RIBNIŠKO OBMOČJE</b>	<b>116,2</b>	<b>102,1</b>	<b>8,9</b>	<b>25,0</b>	<b>101,3</b>

V povprečju so družbe vseh velikostnih razredov v letu 2008 ustvarile več neto dodane vrednosti kot v letu 2007. Medtem ko so velike družbe ustvarile največ neto dodane vrednosti, pa so jo mikro družbe najbolj povečale.

Upošteva se posamezna območja znotraj regije pa so belokranjske družbe v letu 2008 ustvarile manj neto dodane vrednosti kot letu 2007, družbe s kočevsko-ribniškega območja in Dolenjske pa so ustvarjeno neto dodano vrednost povečale.

Povprečno je bilo na delavca v regiji ustvarjeno 40,8 tisoč evrov neto dodane vrednosti, kar je za 5,9 % več kot v letu 2007. Večjo neto dodano vrednost na delavca od povprečja regije so imele od velikostnih skupin velike družbe (53,6 tisoč evrov), med občinami Mestna občina Novo mesto (54,8 tisoč evrov), med posameznimi ožjimi območji regije pa Dolenjska (48,1 tisoč evrov).

## 2.2.4. Čisti dobiček, čista izguba in neto poslovni izid

**Čisti dobiček**<sup>3</sup> za leto 2008 je izkazalo 1.462 družb oziroma 69,4 % vseh, ki so predložile podatke iz letnih poročil, v znesku 271,9 milijonov evrov. V primerjavi z letom 2007 je bil čisti dobiček družb večji za 0,3 %. Največ, 76,2 %, so ga izkazale velike družbe, sledijo mikro družbe z 10,5-odstotnim deležem, srednje družbe z 8,1-odstotnim deležem in majhne družbe s 5,2-odstotnim deležem. 13 družb v regiji je poslovanje v letu 2008 zaključilo z izkazanim čistim dobičkom, večjim od 1 milijona evrov.

PREGLEDNICA 10: Čisti dobiček po velikosti in po občinah oz. območjih

Znesek v tisoč EUR, struktura v %

Velikost družb, območje	ZNESEK ČISTEGA DOBIČKA		ŠTEVILO DRUŽB		struktura ČD leto 2008
	leto 2008	leto 2007	leto 2008	leto 2007	
Mikro	28.449	27.267	1.292	1.255	10,5
Majhne	14.198	15.918	105	112	5,2
Srednje	21.972	22.862	33	36	8,1
Velike	207.254	204.806	32	35	76,2
<b>Skupaj</b>	<b>271.873</b>	<b>270.853</b>	<b>1.462</b>	<b>1.438</b>	<b>100,0</b>
Dolenjske Toplice	436	437	20	22	0,2
Mirna Peč	429	307	12	11	0,2
Mokronog - Trebelno	560	889	16	13	0,2
<b>Novo mesto</b>	<b>224.536</b>	<b>208.510</b>	<b>534</b>	<b>525</b>	<b>82,6</b>
Straža	1.026	885	35	30	0,4
Šentjernej	4.731	4.871	63	59	1,7
Šentrupert	2.006	1.844	21	19	0,7
Škocjan	1.305	1.332	18	16	0,5
Šmarješke Toplice	1.440	1.604	9	7	0,5
Trebnje	12.752	13.789	141	130	4,7
Žužemberk	857	703	27	22	0,3
Črnomelj	4.925	12.053	173	170	1,8
Metlika	4.195	4.551	79	83	1,5
Semič	466	1.278	31	28	0,2
Kočevje	5.232	7.919	147	157	1,9
Kostel	59	113	7	5	0,0
Loški Potok	572	597	6	8	0,2
Osilnica	33	107	2	3	0,0
Ribnica	5.940	8.042	103	113	2,2
Sodražica	374	1.020	18	17	0,1
<b>DOLENJSKA</b>	<b>250.077</b>	<b>235.172</b>	<b>896</b>	<b>854</b>	<b>92,0</b>
<b>BELA KRAJINA</b>	<b>9.586</b>	<b>17.883</b>	<b>283</b>	<b>281</b>	<b>3,5</b>
<b>KOČEVSKO- RIBNIŠKO OBMOČJE</b>	<b>12.210</b>	<b>17.799</b>	<b>283</b>	<b>303</b>	<b>4,5</b>

Poslovanje v letu 2008 je z dobičkom zaključilo manj velikih, srednjih in majhnih družb kot leto poprej in več mikro družb.

<sup>3</sup> Čisti dobiček je pozitivna razlika med prihodki in odhodki, zmanjšana za obračunane davke ter korigirana za odložene davke

Gledano po območjih regije so ustvarile največji del čistega dobička dolenjske družbe in sicer 92,0 %, na kočevsko-ribniške družbe odpade 4,5 %, na belokranjske družbe pa 3,5 % vsega čistega dobička regije. Po velikosti čistega dobička močno izstopa občina Novo mesto.

Podatki o izkazani čisti izgubi pa so naslednji:

PREGLEDNICA 11: Čista izguba po velikosti družb in po občinah oz. območjih

Znesek v tisoč EUR, struktura v %

Velikost družb, območje	ZNESEK ČISTE IZGUBE		ŠTEVILO DRUŽB		struktura ČI leto 2008
	leto 2008	leto 2007	leto 2008	leto 2007	
Mikro	10.031	5.986	545	411	45,4
Majhne	2.496	1.943	14	6	11,3
Srednje	2.519	192	7	2	11,4
Velike	7.037	1.849	6	3	31,9
<b>Skupaj</b>	<b>22.083</b>	<b>9.970</b>	<b>572</b>	<b>422</b>	<b>100,0</b>
Dolenjske Toplice	191	87	10	5	0,9
Mirna Peč	308	12	8	6	1,4
Mokronog - Trebelno	487	284	4	6	2,2
<b>Novo mesto</b>	<b>6.394</b>	<b>1.600</b>	<b>199</b>	<b>139</b>	<b>29,0</b>
Straža	2.173	1.437	12	10	9,8
Šentjernej	127	1.474	17	16	0,6
Šentrupert	486	180	5	4	2,2
Škocjan	0	0	1	0	0,0
Šmarješke Toplice	323	191	7	8	1,5
Trebnje	3.473	1.482	57	44	15,7
Žužemberk	295	44	9	9	1,3
Črnomelj	572	324	49	39	2,6
Metlika	1.978	116	32	20	9,0
Semič	485	250	13	11	2,2
Kočevje	2.695	716	80	53	12,2
Kostel	1.038	1.466	4	6	4,7
Loški Potok	23	20	4	2	0,1
Osilnica	4	0	1	0	0,0
Ribnica	927	229	51	35	4,2
Sodražica	106	58	9	9	0,5
<b>DOLENJSKA</b>	<b>14.256</b>	<b>6.792</b>	<b>329</b>	<b>247</b>	<b>64,6</b>
<b>BELA KRAJINA</b>	<b>3.034</b>	<b>691</b>	<b>94</b>	<b>70</b>	<b>13,7</b>
<b>KOČEVSKO- RIBNIŠKO OBMOČJE</b>	<b>4.793</b>	<b>2.488</b>	<b>149</b>	<b>105</b>	<b>21,7</b>

Izkazana čista izguba se je v letu 2008 več kot podvojila, najbolj se je povečala pri srednjih in velikih družbah. Čisto izgubo je izkazalo 572 družb, 27,2 % vseh, v znesku 22,1 milijonov evrov, največ pa so je izkazale mikro in velike družbe, skupaj kar 77,3 % celotne izgube. V regiji so 4 družbe izkazale izgubo, ki je presegala 1 milijon evrov.

Dolenjske družbe so k celotni čisti izgubi prispevale 64,6-odstotni delež, belokranjske 13,7-odstotni delež, kočevsko-ribniške družbe pa 21,7-odstotni delež.

Družbe so v letu 2008 ustvarile za 249,8 milijonov evrov **neto čistega dobička** (več čistega dobička kot čiste izgube). Neto čisti dobiček se je v letu 2008 v primerjavi z letom 2007 zmanjšal za 11,1 milijonov evrov oziroma 4,3 %. Najmanj se je znižal pri velikih družbah, ki so k skupno izkazanemu neto čistemu dobičku regije prispevale največji del, 80,2 %. Slabše poslovanje družb v letu 2008 v primerjavi z letom 2007 je predvsem posledica velikega povečanja finančnih odhodkov. Le-ti so bili v letu 2008 za 41 milijonov evrov višji kot v letu 2007, in sicer zaradi povečanja finančnih odhodkov iz finančnih obveznosti za 29 milijonov evrov in povečanja finančnih odhodkov iz oslabitve in odpisov finančnih naložb za 12 milijonov evrov.

PREGLEDNICA 12: Neto čisti rezultat po velikosti družb in po občinah oz. območjih

Znesek v tisoč EUR, struktura v %

Velikost družb, območje	NETO REZULTAT		STRUKTURA		INDEKS
	letu 2008	letu 2007	letu 2008	letu 2007	2008/2007
Mikro	18.418	21.281	7,4	8,2	86,5
Majhne	11.702	13.976	4,7	5,4	83,7
Srednje	19.453	22.670	7,8	8,7	85,8
Velike	200.217	202.956	80,2	77,8	98,6
<b>Skupaj</b>	<b>249.790</b>	<b>260.883</b>	<b>100,0</b>	<b>100,0</b>	<b>95,7</b>
Dolenjske Toplice	245	350	0,1	0,1	69,8
Mirna Peč	121	295	0,0	0,1	40,9
Mokronog - Trebelno	74	605	0,0	0,2	12,2
<b>Novo mesto</b>	<b>218.142</b>	<b>206.910</b>	<b>87,3</b>	<b>79,3</b>	<b>105,4</b>
Straža	-1.147	-552	-0,5	-0,2	207,9
Šentjernej	4.604	3.396	1,8	1,3	135,6
Šentrupert	1.520	1.664	0,6	0,6	91,4
Škocjan	1.305	1.332	0,5	0,5	97,9
Šmarješke Toplice	1.118	1.413	0,4	0,5	79,1
Trebnje	9.279	12.307	3,7	4,7	75,4
Žužemberk	561	659	0,2	0,3	85,1
Črnomelj	4.353	11.729	1,7	4,5	37,1
Metlika	2.218	4.435	0,9	1,7	50,0
Semič	-19	1.028	0,0	0,4	
Kočevje	2.536	7.203	1,0	2,8	35,2
Kostel	-979	-1.353	-0,4	-0,5	72,4
Loški Potok	549	577	0,2	0,2	95,1
Osilnica	30	107	0,0	0,0	27,6
Ribnica	5.013	7.813	2,0	3,0	64,2
Sodražica	268	963	0,1	0,4	27,8
<b>DOLENJSKA</b>	<b>235.821</b>	<b>228.380</b>	<b>94,4</b>	<b>87,5</b>	<b>103,3</b>
<b>BELA KRAJINA</b>	<b>6.552</b>	<b>17.192</b>	<b>2,6</b>	<b>6,6</b>	<b>38,1</b>
<b>KOČEVSKO- RIBNIŠKO OBMOČJE</b>	<b>7.417</b>	<b>15.311</b>	<b>3,0</b>	<b>5,9</b>	<b>48,4</b>

Največ neto čistega dobička za leto 2008 so izkazale družbe s sedežem na Dolenjskem, 235,8 milijonov evrov oziroma 94,4 %, belokranjske družbe 6,5 milijonov evrov oziroma 2,6 % in kočevsko-ribniške družbe 7,4 milijonov evrov oziroma 3,0 % neto čistega dobička. Rezultat poslovanja je bil izboljšán le pri družbah s sedežem na Dolenjskem, medtem ko so družbe s sedežem v Beli krajini in na kočevsko-ribniškem območju poslovni rezultat bistveno poslabšale, saj je bil njihov neto čisto dobiček za leto 2008 v primerjavi z letom 2007 več kot prepolovljen. Po občinski pripadnosti družb so največ, 87,3 %, neto čistega dobička izkazale družbe s sedežem v Mestni občini Novo mesto.

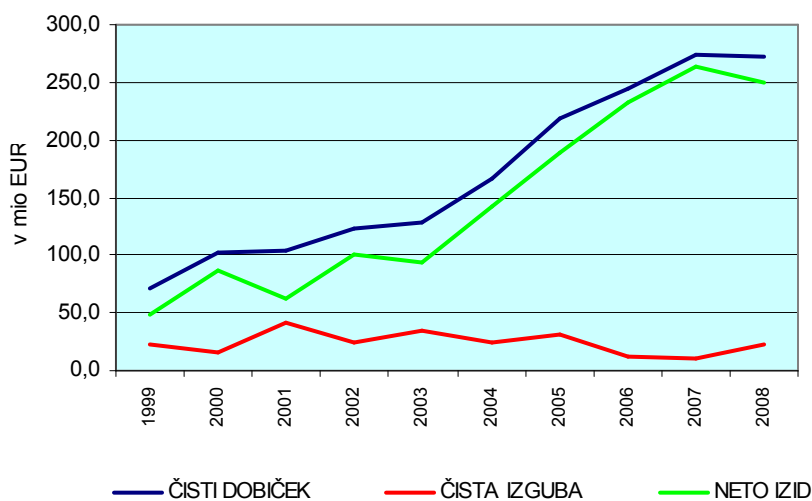
Družbe Jugovzhodne Slovenije od leta 1996 dalje poslujejo pozitivno. V naslednji preglednici in grafu prikazujemo podatke o izkazanem čistem dobičku, čisti izgubi in neto izidu družb regije v zadnjih desetih letih, pri čemer smo izkazane podatke za leta 1995 do 2006 iz tolarjev preračunali v evre, upoštevajoč povprečne devizne tečaje evra v letih, za katere je izkazan poslovni izid.

PREGLEDNICA 13: Neto čisti rezultat družb po letih

v mio EUR

LETO	ČISTI DOBIČEK	ČISTA IZGUBA	NETO IZID - NETO ČISTI DOBIČEK
1999	70,5	22,2	48,3
2000	102,0	15,8	86,2
2001	104,0	41,4	62,6
2002	123,5	23,6	99,8
2003	128,0	34,3	93,6
2004	166,9	24,3	142,6
2005	219,1	30,7	188,4
2006	244,8	12,6	232,2
2007	274,3	11,1	263,2
2008	271,9	22,1	249,8

NETO IZID PO LETIH





## 2.3. FINANČNI POLOŽAJ DRUŽB

### 2.3.1. Sredstva

Ob koncu leta 2008 so družbe imele 4.403,1 milijonov evrov sredstev oziroma obveznosti do virov sredstev, 6,4 % več kakor ob koncu leta 2007. Podrobnejšo razčlenitev posameznih vrst sredstev gospodarskih družb v regiji prikazuje naslednja preglednica.

PREGLEDNICA 14: Struktura sredstev

POSTAVKE SREDSTEV	Znesek v mio EUR		Indeks 31.12.07 =100	Delež v %	
	31.12.08	31.12.07		31.12.08	31.12.07
<b>SREDSTVA (A do C)</b>	<b>4.403,1</b>	<b>4.138,9</b>	<b>106,4</b>	<b>100,0</b>	<b>100,0</b>
<b>A. DOLGOROČNA SREDSTVA (I do VI)</b>	<b>2.500,6</b>	<b>2.292,5</b>	<b>109,1</b>	<b>56,8</b>	<b>55,4</b>
NEOPREDMETENA SREDSTVA IN					
I. DOLGOROČNE AČR	77,4	63,2	122,5	1,8	1,5
II. OPREDMETENA OSNOVNA SREDSTVA	1.825,5	1.683,8	108,4	41,5	40,7
III. NALOŽBENE NEPREMIČNINE	56,0	48,0	116,7	1,3	1,2
IV. DOLGOROČNE FINANČNE NALOŽBE	488,9	453,9	107,7	11,1	11,0
V. DOLGOROČNE POSLOVNE TERJATVE	8,8	5,9	149,3	0,2	0,1
VI. ODLOŽENE TERJATVE ZA DAVKE	43,9	37,7	116,5	1,0	0,9
<b>B. KRATKOROČNA SREDSTVA</b>	<b>1.887,1</b>	<b>1.819,0</b>	<b>103,7</b>	<b>42,9</b>	<b>43,9</b>
SREDSTVA (SKUPINE ZA ODTUJITEV) ZA					
I. PRODAJO	22,6	5,1	446,8	0,5	0,1
II. ZALOGE	548,5	465,7	117,8	12,5	11,3
III. KRATKOROČNE FINANČNE NALOŽBE	256,5	359,6	71,3	5,8	8,7
IV. KRATKOROČNE POSLOVNE TERJATVE	1.002,7	916,0	109,5	22,8	22,1
- kratkoročne poslovne terjatve do kupcev	645,2	591,6	109,1	14,7	14,3
V. DENARNA SREDSTVA	56,7	72,6	78,1	1,3	1,8
<b>KRATKOROČNE AKTIVNE ČASOVNE</b>					
<b>C. RAZMEJITVE</b>	<b>15,5</b>	<b>27,3</b>	<b>56,6</b>	<b>0,4</b>	<b>0,7</b>

Družbe so konec leta 2008 imele 56,8 % dolgoročnih sredstev, 42,9 % kratkoročnih sredstev ter zanemarljiv delež kratkoročnih aktivnih časovnih razmejitev. Struktura sredstev se v primerjavi z letom 2007 ni bistveno spremenila, dolgoročna sredstva so se povečala, kratkoročna pa zmanjšala.

Ob koncu leta 2008 so družbe izkazale 2.500,6 milijonov evrov dolgoročnih sredstev, kar je 9,1 % več kot pred letom dni. Pretežni del dolgoročnih sredstev so pomenila opredmetena osnovna sredstva, ki so ob koncu leta 2008 znašala 1.825,50 milijonov evrov, kar je 8,4 % več kot ob koncu leta 2007.

Vrednost kratkoročnih sredstev je ob koncu leta 2008 znašala 1.887,1 milijonov evrov in se je v primerjavi s stanjem ob koncu leta 2007 povečala za 3,7 %. Rast

vrednosti kratkoročnih sredstev je bila za 5 odstotnih točk nižja od rasti vrednosti dolgoročnih sredstev.

Med kratkoročnimi sredstvi so kratkoročne poslovne terjatve pomenile dobro polovico, 1.002,7 milijonov evrov, v primerjavi s stanjem ob koncu leta 2007 so bile večje za 9,5 %. Večji del kratkoročnih poslovnih terjatev, 64,3 %, so pomenile kratkoročne poslovne terjatve do kupcev.

Med kratkoročnimi sredstvi so ob koncu leta 2008 predstavljale pomemben delež tudi zaloge, izkazane v znesku 548,5 milijonov evrov ter kratkoročne finančne naložbe, izkazane v znesku 256,5 milijonov evrov.

### 2.3.2. Obveznosti do virov sredstev

PREGLEDNICA 15: Struktura obveznosti do virov sredstev

POSTAVKE OBVEZNOSTI DO VIROV SREDSTEV	Znesek v mio EUR		Indeks 31.12.07 =100	Delež v %	
	31.12.08	31.12.07		31.12.08	31.12.07
<b>OBVEZNOSTI DO VIROV SREDSTEV (A do D)</b>	<b>4.403,1</b>	<b>4.138,9</b>	<b>106,4</b>	<b>100,0</b>	<b>100,0</b>
<b>A. KAPITAL</b>	<b>1.926,2</b>	<b>1.817,2</b>	<b>106,0</b>	<b>43,7</b>	<b>43,9</b>
I. VPOKLICANI KAPITAL	346,1	338,6	102,2	7,9	8,2
II. KAPITALSKE REZERVE	349,1	351,7	99,3	7,9	8,5
III. REZERVE IZ DOBIČKA	571,1	472,9	120,8	13,0	11,4
IV. PRESEŽEK IZ PREVREDNOTENJA	22,9	60,0	38,2	0,5	1,4
V. PRENESENI ČISTI DOBIČEK	452,2	397,6	113,7	10,3	9,6
VI. PRENESENA ČISTA IZGUBA	17,6	15,4	114,7	0,4	0,4
VII. ČISTI DOBIČEK POSLOVNEGA LETA	214,6	219,0	98,0	4,9	5,3
VIII. ČISTA IZGUBA POSLOVNEGA LETA	12,3	7,2	170,8	0,3	0,2
<b>REZERVACIJE IN DOLGOROČNE</b>					
<b>B. PASIVNE ČASOVNE RAZMEJITVE</b>	<b>251,1</b>	<b>242,7</b>	<b>103,5</b>	<b>5,7</b>	<b>5,9</b>
<b>C. DOLGOROČNE OBVEZNOSTI</b>	<b>601,1</b>	<b>541,2</b>	<b>111,1</b>	<b>13,7</b>	<b>13,1</b>
I. DOLGOROČNE FINANČNE OBVEZNOSTI	436,3	377,1	115,7	9,9	9,1
II. DOLGOROČNE POSLOVNE OBVEZNOSTI	156,5	150,2	104,2	3,6	3,6
III. ODLOŽENE OBVEZNOSTI ZA DAVEK	8,4	13,9	60,4	0,2	0,3
<b>Č. KRATKOROČNE OBVEZNOSTI</b>	<b>1.605,4</b>	<b>1.514,9</b>	<b>106,0</b>	<b>36,5</b>	<b>36,6</b>
OBVEZNOSTI, VKLJUČENE V SKUPINE					
I. ZA ODTUJITEV	0,0	0,0	-	0,0	0,0
II. KRATKOROČNE FINANČNE OBVEZNOSTI KRATKOROČNE POSLOVNE	700,0	501,9	139,5	15,9	12,1
III. OBVEZNOSTI	905,5	1.013,0	89,4	20,6	24,5
<b>D. KRATKOROČNE PAS.ČAS.RAZMEJ.</b>	<b>19,3</b>	<b>22,9</b>	<b>84,4</b>	<b>0,4</b>	<b>0,6</b>

Ob koncu leta 2008 so družbe izkazale za 1.926,2 milijonov evrov kapitala, 6,0 % več kot ob koncu leta 2007. Delež kapitala v virih sredstev se je malenkost znižal v primerjavi z letom poprej in je konec leta 2008 znašal 43,7 %. Pretežni del kapitala so družbe ustvarile s poslovanjem, saj predstavlja v strukturi kapitala vpoklicani kapital manj kot petino.

Družbe so v letu 2008 povečale rezervacije in dolgoročne pasivne časovne razmejitve za 3,5 %, tako da so konec leta znašale 251,1 milijonov evrov.

Nadpovprečno, za 11,1 %, so se povečale dolgoročne obveznosti družb (med njimi najbolj dolgoročne finančne obveznosti), ki so konec leta 2008 znašale 601,1 milijonov evrov. Kratkoročne obveznosti družb so konec leta 2008 znašale 1.605,4 milijonov evrov ali 36,5 % vseh obveznosti do virov sredstev. V letu 2008 so se povečale za 6,0 %, predvsem zaradi povečanja kratkoročnih finančnih obveznosti, medtem ko so se kratkoročne poslovne obveznosti zmanjšale.

### 2.3.3. Struktura financiranja in vodoravni finančni ustroj

Na začetku in na koncu leta 2008 so imele družbe v virih sredstev več tujih kot lastnih virov. Delež lastnih virov se je v letu 2008, podobno kot že več zaporednih let, še nekoliko znižal. Struktura virov financiranja se je v zadnjem desetletju precej spremenila v smeri znižanja stopnje lastniškosti financiranja: medtem ko je znašal delež kapitala v virih sredstev konec leta 2001 54,4 %, je ta delež znašal konec leta 2008 43,7 %; medtem ko je znašal delež kapitala, dolgoročnih pasivnih časovnih razmejitev in rezervacij v virih sredstev konec leta 2001 58,9 %, je ta delež znašal konec leta 2008 49,4 %.

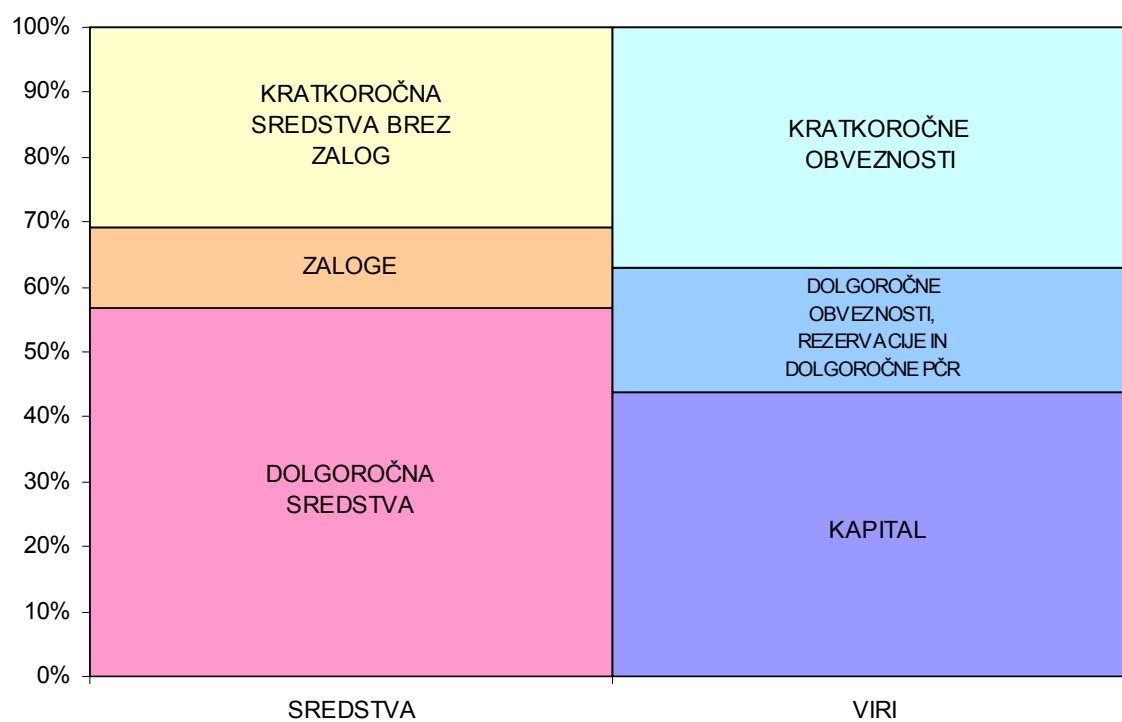
PREGLEDNICA 16: Stopnja lastniškosti financiranja v letih 2001 do 2008

Datum	v %	
	Kapital / viri sredstev	Kapital, rezervacije / viri sredstev
31.12.2001	54,4	58,9
31.12.2002	54,3	58,2
31.12.2003	52,4	56,0
31.12.2004	51,7	55,1
31.12.2005	49,2	52,7
31.12.2006	46,2	52,5
31.12.2007	44,0	49,9
31.12.2008	43,7	49,4

Opredmetena osnovna sredstva so bila konec leta 2008 in konec leta 2007 v celoti financirana s kapitalom. Ob koncu leta 2008 so družbe s kapitalom pokrile 77,0 % dolgoročnih sredstev, ob koncu leta 2007 pa 79,3 %. S celotnimi dolgoročnimi viri sredstev, to je s kapitalom, dolgoročnimi rezervacijami in dolgoročnimi obveznostmi je bilo na koncu leta 2008 financiranih 91,1 % dolgoročnih sredstev in zalog, konec leta 2007 pa je bilo pokrivanje dolgoročnih sredstev in zalog z dolgoročnimi viri 94,3-odstotno.

Struktura sredstev in obveznosti do virov sredstev ob koncu leta 2008 je razvidna iz naslednjega grafičnega prikaza:

### STRUKTURA SREDSTEV IN OBVEZNOSTI DO VIROV SREDSTEV



### 3. POSLOVNI IZID IN FINANČNI POLOŽAJ PODJETNIKOV

#### 3.1. RAZVRSTITEV PODJETNIKOV

##### 3.1.1. Razvrstitev podjetnikov po velikosti

Po veljavnih predpisih bi morale AJPES predložiti podatke iz letnega poročila za leto 2008 4.123 podjetnikov, poročalo pa jih je 4.046 oziroma 98 %. V letu 2008 je bil nad 11 podjetniki začel stečajni postopek.

V naslednji preglednici smo podjetnike razvrstili po velikosti glede na število pri njih zaposlenih delavcev. Pri tem je potrebno upoštevati, da podjetniki sami kot lastniki in nosilci dejavnosti niso vključeni v število zaposlenih. Večina podjetnikov bi po merilih, ki jih Zakon o gospodarskih družbah določa za razvrščanje družb, sodila med mikro podjetnike, 2 podjetnika pa, upoštevajoč povprečno število delavcev, čiste prihodke od prodaje in vrednost aktive, izpolnjujeta merila za srednje družbe.

PREGLEDNICA 17: Razvrstitev podjetnikov po velikosti

Skupine	Podjetniki		Zaposleni		Čisti prihodki od prodaje		Sredstva 31. 12. 2008	
	število	delež v %	število	delež v %	znesek v mio EUR	delež v %	znesek v mio EUR	delež v %
<b>Mali podjetniki</b>	<b>4.044</b>	<b>100,0</b>	<b>4.582</b>	<b>96,7</b>	<b>425,3</b>	<b>96,7</b>	<b>346,0</b>	<b>96,6</b>
- od 0 do 1 zaposleni	3.144	77,7	469	9,9	113,9	25,9	94,1	26,3
- od 2 do 9 zaposleni	816	20,2	2.596	54,8	195,4	44,4	162,3	45,3
- od 10 do 49 zaposleni	80	2,0	1.223	25,8	102,5	23,3	80,8	22,6
- od 50 do 90 zaposleni	4	0,1	294	6,2	13,5	3,1	8,8	2,5
<b>Srednji podjetniki</b>	<b>2</b>	<b>0,0</b>	<b>156</b>	<b>3,3</b>	<b>14,7</b>	<b>3,3</b>	<b>12,1</b>	<b>3,4</b>
<b>SKUPAJ</b>	<b>4.046</b>	<b>100,0</b>	<b>4.738</b>	<b>100,0</b>	<b>439,9</b>	<b>100,0</b>	<b>358,1</b>	<b>100,0</b>

Več kot polovica malih podjetnikov, 2.503, je opravljalo dejavnost samih (niso zaposlovali nikogar), več kot tri četrtine pa je opravljalo dejavnost samih ali z enim zaposlenim. 816 malih podjetnikov je zaposlovalo od 2 do 9 delavcev, 80 jih je zaposlovalo od 10 do 49 delavcev, več kot 50 delavcev pa so zaposlovali 4 mali podjetniki. Skupaj so podjetniki regije v letu 2008 zaposlovali 4.738 delavcev.

V letu 2008 so podjetniki regije skupaj ustvarili 439,9 milijonov evrov čistih prihodkov od prodaje in imeli ob koncu leta 358,1 milijonov evrov vrednosti sredstev. K skupnim čistim prihodkom od prodaje podjetnikov so največji del, 44,4 %, prispevali mali podjetniki, ki so zaposlovali od 2 do 9 delavcev, delež podjetnikov z nič ali 1 zaposlenim znaša 25,9 %, podjetniki z 10 do 49 zaposlenimi pa so ustvarili 23,3 % čistih prihodkov od prodaje vseh podjetnikov.

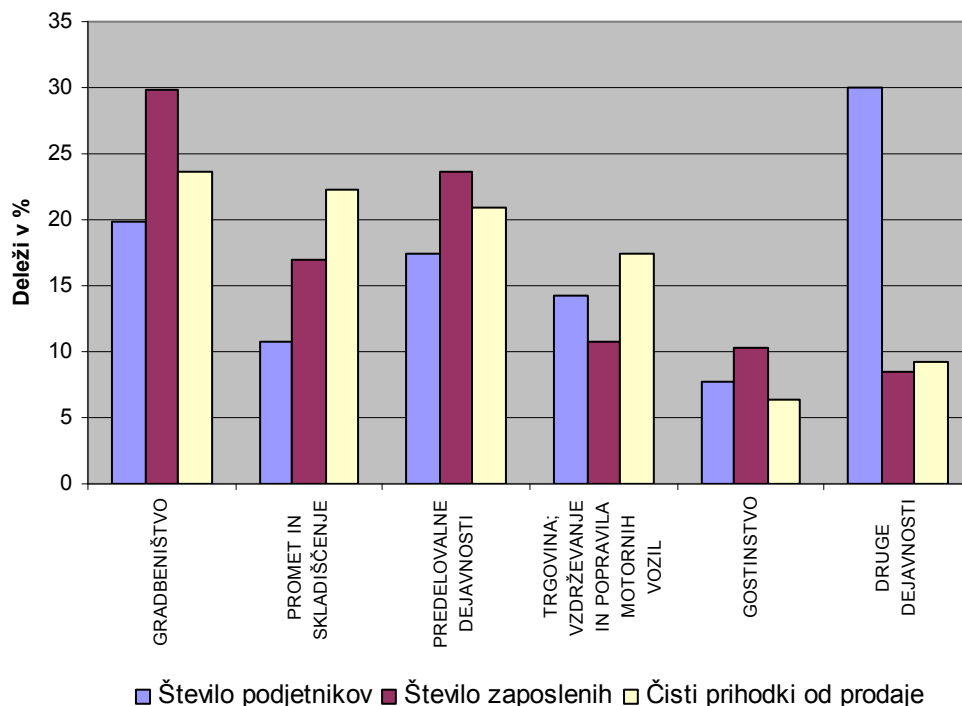
### 3.1.2. Razvrstitev podjetnikov po dejavnosti

Število zaposlenih, ustvarjene čiste prihodke od prodaje in vrednost sredstev podjetnikov regije po posameznih področjih dejavnosti prikazujemo v naslednji preglednici.

PREGLEDNICA 18: Razvrstitev podjetnikov po standardni klasifikaciji dejavnosti

Področja dejavnosti	Podjetniki		Zaposleni		Čisti prihodki od prodaje		Sredstva na dan 31.12.2008	
	število	delež v %	število	delež v %	znesek v mio EUR	delež v %	znesek v mio EUR	delež v %
GRADBENIŠTVO	804	19,9	1.410	29,8	104,3	23,7	74,2	20,7
PROMET IN SKLADIŠČENJE	434	10,7	807	17	98	22,3	85,2	23,8
PREDELOVALNE DEJAVNOSTI	704	17,4	1.118	23,6	91,8	20,9	97,5	27,2
TRGOVINA; VZDRŽEVANJE IN POPRAVILA MOTORNIH VOZIL	576	14,2	513	10,8	77	17,5	41,4	11,6
GOSTINSTVO	314	7,8	486	10,3	27,7	6,3	22,8	6,4
DRUGE DEJAVNOSTI	1.214	30,0	404	8,5	41,1	9,3	37,0	10,3
<b>SKUPAJ</b>	<b>4.046</b>	<b>100,0</b>	<b>4.738</b>	<b>100,0</b>	<b>439,9</b>	<b>100,0</b>	<b>358,1</b>	<b>100,0</b>

## RAZVRSTITEV PODJETNIKOV PO DEJAVNOSTI



V letu 2008 je bilo najpomembnejše področje, tako po številu podjetnikov kot po številu zaposlenih in ustvarjenih prihodkih, področje gradbeništva. 804 podjetnikov tega področja je zaposlovalo 1.410 ali 29,8 % vseh delavcev, ustvarili pa so 23,7 % vseh čistih prihodkov od prodaje.

Po ustvarjenih čistih prihodkih od prodaje sledijo področje prometa in skladiščenja, kjer je 434 podjetnikov z 807 delavci ustvarilo 22,3 % vseh čistih prihodkov od prodaje, področje predelovalnih dejavnosti, kjer je 704 podjetnikov s 1.118 zaposlenimi ustvarilo 20,9 % vseh čistih prihodkov od prodaje in področje trgovine ter vzdrževanja in popravil motornih vozil, kjer je 576 podjetnikov s 513 zaposlenimi ustvarilo 17,5 % čistih prihodkov od prodaje.

### 3.1.3. Razvrstitev podjetnikov po občinah in območjih

Število podjetnikov, število zaposlenih, čiste prihodke od prodaje in vrednost sredstev podjetnikov regije po posameznih občinah in območjih, prikazujemo v naslednji preglednici.

PREGLEDNICA 19: Razvrstitev podjetnikov po občinah in območjih

Občina	Podjetniki		Zaposleni		Čisti prihodki od prodaje		Sredstva na dan 31. 12. 2008	
	število	delež v %	število	delež v %	znesek v mio EUR	delež v %	znesek v mio EUR	delež v %
Dolenjske Toplice	92	2,3	91	1,9	9,2	2,1	6,3	1,8
Mirna Peč	44	1,1	47	1,0	3,9	0,9	3,3	0,9
Mokronog - Trebelno	82	2,0	123	2,6	17,1	3,9	11,6	3,2
<b>Novo mesto</b>	<b>1.096</b>	<b>27,1</b>	<b>1.310</b>	<b>27,7</b>	<b>109,4</b>	<b>24,9</b>	<b>84,5</b>	<b>23,6</b>
Straža	118	2,9	117	2,5	10,8	2,5	10,6	3,0
Šentjernej	186	4,6	158	3,3	15,4	3,5	15,4	4,3
Šentrupert	78	1,9	150	3,2	12,7	2,9	14,3	4,0
Škocjan	86	2,1	133	2,8	12,4	2,8	11,1	3,1
Šmarješke Toplice	90	2,2	115	2,4	10,9	2,5	7,5	2,1
Trebnje	489	12,1	756	16,0	89,3	20,3	76,7	21,4
Žužemberk	108	2,7	81	1,7	8,2	1,9	6,3	1,8
Črnomelj	403	10,0	345	7,3	35,8	8,1	26,7	7,5
Metlika	256	6,3	283	6,0	20,5	4,7	21,0	5,9
Semič	84	2,1	50	1,1	5,2	1,2	4,3	1,2
Kočevje	370	9,1	475	10,0	36,7	8,3	24,9	7,0
Kostel	15	0,4	7	0,1	0,8	0,2	0,6	0,2
Loški Potok	46	1,1	42	0,9	3,9	0,9	2,4	0,7
Osilnica	8	0,2	4	0,1	0,5	0,1	0,3	0,1
Ribnica	324	8,0	367	7,8	30,5	6,9	23,2	6,5
Sodražica	71	1,8	84	1,8	6,9	1,6	7,0	2,0
<b>SKUPAJ JV SLOVENIJA</b>	<b>4.046</b>	<b>100,0</b>	<b>4.738</b>	<b>100,0</b>	<b>439,9</b>	<b>100,0</b>	<b>358,1</b>	<b>100,0</b>
<b>DOLENJSKA</b>	<b>2.469</b>	<b>61,0</b>	<b>3.081</b>	<b>65,0</b>	<b>299,2</b>	<b>68,0</b>	<b>247,7</b>	<b>69,2</b>
<b>BELA KRAJINA</b>	<b>743</b>	<b>18,4</b>	<b>678</b>	<b>14,3</b>	<b>61,5</b>	<b>14,0</b>	<b>52,1</b>	<b>14,5</b>
<b>KOČEVSKO - RIBNIŠKO OBMOČJE</b>	<b>834</b>	<b>20,6</b>	<b>979</b>	<b>20,7</b>	<b>79,2</b>	<b>18,0</b>	<b>58,3</b>	<b>16,3</b>

K ustvarjenim čistim prihodkom od prodaje podjetnikov regije so največji del, 68,0 %, prispevali podjetniki z območja Dolenjske, ki jih je bilo 2.469 in so imeli 3.081 zaposlenih delavcev oziroma 65,0 % vseh zaposlenih pri podjetnikih.

Na kočevsko-ribniškem območju je podjetništvo razvitejše kot v Beli krajini. 834 podjetnikov s kočevsko-ribniškega območja je z 979 zaposlenimi ustvarilo 18,0 % vseh čistih prihodkov od prodaje pri podjetnikih, medtem ko je 743 belokranjskih podjetnikov s 678 zaposlenimi ustvarilo 14,0 % čistih prihodkov od prodaje vseh podjetnikov.

Med občinami je v regiji tudi pri podjetnikih najmočneje zastopana Mestna občina Novo mesto. Podjetniki te občine so v letu 2008 ustvarili četrtno čistih prihodkov od prodaje vseh podjetnikov regije in zaposlovali 27,7 % vseh zaposlenih pri podjetnikih regije. Na drugem mestu je bila občina Trebnje z 20,3 % čistih prihodkov od prodaje in 16,0 % zaposlenih delavcev. Več kot 5 odstotni delež čistih prihodkov od prodaje so ustvarili tudi podjetniki v občinah Kočevje, Črnomelj in Ribnica.



## 3.2. PRIHODKI, ODHODKI, DODANA VREDNOST IN POSLOVNI IZID PODJETNIKOV

### 3.2.1. Prihodki in odhodki

Obseg in strukturo posameznih vrst prihodkov in odhodkov podjetnikov regije prikazujemo v naslednjih preglednicah.

PREGLEDNICA 20: Struktura prihodkov podjetnikov

Vrsta prihodkov	Znesek v mio EUR, struktura v %				
	ZNESEK		INDEKS	Struktura	
	I-XII/2008	I-XII/2007	I.07=100	2008	2007
<b>I. POSLOVNI PRIHODKI</b>	<b>444,3</b>	<b>403,8</b>	<b>110,0</b>	<b>99,4</b>	<b>99,3</b>
Čisti prihodki od prodaje na domačem trgu	396,4	364,6	108,7	88,7	89,7
Čisti prihodki od prodaje na trgu EU	31,7	22,0	144,3	7,1	5,4
Čisti prihodki od prodaje na trgu izven EU	11,9	14,4	82,5	2,7	3,5
Usredstveni lastni proizvodi in lastne storitve	0,2	0,2	100,2	0,0	0,0
Drugi poslovni prihodki	3,5	2,4	143,9	0,8	0,6
Sprememba vrednosti zalog proizvodov in nedokončane proizvodnje	0,6	0,2	344,4	0,1	0,0
<b>II. FINANČNI PRIHODKI</b>	<b>0,5</b>	<b>0,6</b>	<b>75,4</b>	<b>0,1</b>	<b>0,2</b>
<b>III. DRUGI PRIHODKI</b>	<b>2,4</b>	<b>2,1</b>	<b>111,5</b>	<b>0,5</b>	<b>0,5</b>
<b>PRIHODKI SKUPAJ (I.+II.+III.)</b>	<b>447,1</b>	<b>406,6</b>	<b>110,0</b>	<b>100,0</b>	<b>100,0</b>

PREGLEDNICA 21: Struktura odhodkov podjetnikov

Vrsta odhodkov	Znesek v mio EUR, struktura v %				
	ZNESEK		INDEKS	Struktura	
	I-XII/2008	I-XII/2007	I.07=100	2008	2007
<b>I. POSLOVNI ODHODKI</b>	<b>411,7</b>	<b>371,2</b>	<b>110,9</b>	<b>98,3</b>	<b>98,7</b>
<b>1. STROŠKI BLAGA, MATERIALA IN STORITEV</b>					
1.1. Nabavna vrednost prodanega blaga in materiala	284,0	258,4	109,9	67,8	68,7
1.2. Stroški materiala	67,8	71,0	95,4	16,2	18,9
1.3. Stroški storitev	129,5	112,5	115,1	30,9	29,9
<b>2. STROŠKI DELA</b>	<b>63,7</b>	<b>55,1</b>	<b>115,4</b>	<b>15,2</b>	<b>14,7</b>
2.1. Plače	44,6	38,2	116,9	10,7	10,1
2.2. Stroški pokojninskih in drugih zavarovanj	7,9	6,8	115,0	1,9	1,8
2.3. Drugi stroški dela	11,1	10,1	110,1	2,7	2,7
<b>3. ODPISI VREDNOSTI</b>	<b>35,1</b>	<b>32,6</b>	<b>107,6</b>	<b>8,4</b>	<b>8,7</b>
<b>4. DRUGI POSLOVNI ODHODKI</b>	<b>29,0</b>	<b>25,0</b>	<b>116,1</b>	<b>6,9</b>	<b>6,6</b>
<b>II. FINANČNI ODHODKI</b>	<b>6,4</b>	<b>4,4</b>	<b>147,7</b>	<b>1,5</b>	<b>1,2</b>
<b>III. DRUGI ODHODKI</b>	<b>0,8</b>	<b>0,7</b>	<b>111,0</b>	<b>0,2</b>	<b>0,2</b>
<b>ODHODKI SKUPAJ (I.+II.+III.)</b>	<b>419,0</b>	<b>376,2</b>	<b>111,4</b>	<b>100,0</b>	<b>100,0</b>

Podjetniki so v letu 2008 ustvarili skupaj 447,1 milijonov evrov prihodkov, kar je za 10,0 % več kot v letu 2007. V pretežni meri gre za poslovne prihodke, dosežene s prodajo na domačem trgu, na tujem trgu jih je bilo doseženih desetino.

Odhodki so bili ugotovljeni v znesku 419,0 milijonov evrov odhodkov, za 11,4 % več kot v letu 2007. Večji del odhodkov, 67,8 % oziroma 284,0 milijonov evrov, so pomenili stroški blaga, materiala in storitev. Stroški dela zaposlenecv, ki so znašali 63,7 milijonov evrov, so pomenili 15,2 % vseh odhodkov, odpisi vrednosti v znesku 35,1 milijonov evrov (pretežno gre za obračunano amortizacijo), pa so pomenili 8,4 % vseh odhodkov. Med odhodki so imeli največjo rast finančni odhodki.

### **3.2.2. Dodana vrednost**

Dodano vrednost je v letu 2008 ustvarilo večina podjetnikov (3.607) v znesku 132,3 milijonov evrov, izgubo na substanci pa je izkazalo 407 podjetnikov v znesku 1,1 milijon evrov.

Skupno so podjetniki ustvarili za 131,2 milijonov evrov neto dodane vrednosti (dodana vrednost je bila za ta znesek večja od izgube na substanci). Največ neto dodane vrednosti so ustvarili podjetniki v gradbeništvu, 25,8 %, v predelovalni dejavnosti, 24,1 %, ter v prometu in skladiščenju, 22,1 %.

### **3.2.3. Poslovni izid**

Podjetnikov dohodek (pozitivna razlika med prihodki in odhodki, ki vključuje tudi podjetnikov zaslužek) je ugotovilo 3.322 podjetnikov oziroma 82,1 % vseh v skupnem znesku 33,6 milijonov evrov. Negativni poslovni izid (negativno razliko med prihodki in odhodki) pa je izkazalo 689 podjetnikov v znesku 5,4 milijona evrov.

Podjetniki regije so kot celota v letu 2008 poslovali pozitivno, z neto podjetnikovim dohodkom, ki je kot pozitivna razlika med podjetnikovim dohodkom in negativnim poslovnim izidom znašal 28,1 milijonov evrov in je bil v primerjavi z letom poprej manjši za 7,2 %. V vseh občinah regije so podjetniki poslovali s pozitivnim poslovnim izidom, podrobnejši podatki pa so prikazani v naslednji preglednici.

PREGLEDNICA 22: Poslovni izid podjetnikov v letu 2008 po občinah in po območjih regije

OBČINE	PODJETNIKOV DOHODEK				NEGATIVNI POSLOVNI IZID				NETO PODJET. DOHODEK v tisoč EUR
	število podjetnikov	znesek		indeks 08/07	število podjetnikov	znesek		indeks 08/07	
		v tisoč EUR	delež v %			v tisoč EUR	delež v %		
Dolenjske Toplice	68	611	1,8	100,1	24	218	4,0	286,3	393
Mirna Peč	34	430	1,3	148,4	9	30	0,6	120,1	400
Mokronog - Trebelno	69	658	2,0	116,0	12	401	7,4	1392,6	258
<b>Novo mesto</b>	<b>893</b>	<b>8.093</b>	<b>24,1</b>	<b>105,7</b>	<b>191</b>	<b>1.618</b>	<b>29,7</b>	<b>391,2</b>	<b>6.476</b>
Straža	90	975	2,9	95,4	27	330	6,1	359,3	645
Šentjernej	147	1.514	4,5	105,1	33	131	2,4	113,0	1.383
Šentrupert	69	1.298	3,9	138,2	9	35	0,6	148,5	1.262
Škocjan	70	868	2,6	149,6	16	147	2,7	86,7	721
Šmarješke Toplice	73	678	2,0	109,4	15	120	2,2	140,8	558
Trebnje	416	5.863	17,5	93,3	70	940	17,3	839,1	4.923
Žužemberk	85	787	2,3	112,2	23	113	2,1	225,8	673
Črnomelj	342	3.448	10,3	108,7	60	177	3,2	91,6	3.272
Metlika	215	2.104	6,3	118,2	38	106	1,9	240,1	1.998
Semič	69	557	1,7	102,3	14	43	0,8	519,2	514
Kočevje	289	2.503	7,5	95,5	80	546	10,0	181,0	1.957
Kostel	13	100	0,3	110,0	2	13	0,2	309,4	87
Loški Potok	36	294	0,9	100,1	10	63	1,2	840,5	232
Osilnica	8	17	0,0	34,7	0	0	0,0		17
Ribnica	271	2.348	7,0	94,0	50	373	6,9	269,7	1.975
Sodražica	65	432	1,3	92,5	6	34	0,6	272,2	398
<b>SKUPAJ JV SLOVENIJA</b>	<b>3.322</b>	<b>33.579</b>	<b>100,0</b>	<b>104,2</b>	<b>689</b>	<b>5.439</b>	<b>100,0</b>	<b>284,6</b>	<b>28.140</b>
<b>DOLENJSKA</b>	<b>2.014</b>	<b>21.776</b>	<b>64,8</b>	<b>105,2</b>	<b>429</b>	<b>4.083</b>	<b>75,1</b>	<b>342,5</b>	<b>17.692</b>
<b>BELA KRAJINA</b>	<b>626</b>	<b>6.109</b>	<b>18,2</b>	<b>111,2</b>	<b>112</b>	<b>326</b>	<b>6,0</b>	<b>132,9</b>	<b>5.783</b>
<b>KOČEVSKO - RIBNIŠKO OBMOČJE</b>	<b>682</b>	<b>5.695</b>	<b>17,0</b>	<b>94,6</b>	<b>148</b>	<b>1.029</b>	<b>18,9</b>	<b>217,3</b>	<b>4.666</b>

K ugotovljenemu neto podjetnikovemu dohodku v regiji so največ prispevali dolenjski podjetniki s 62,9 odstotnim deležem, prispevek belokranjskih podjetnikov je znašal 20,6 % in kočevsko-ribniških podjetnikov 16,5 %.

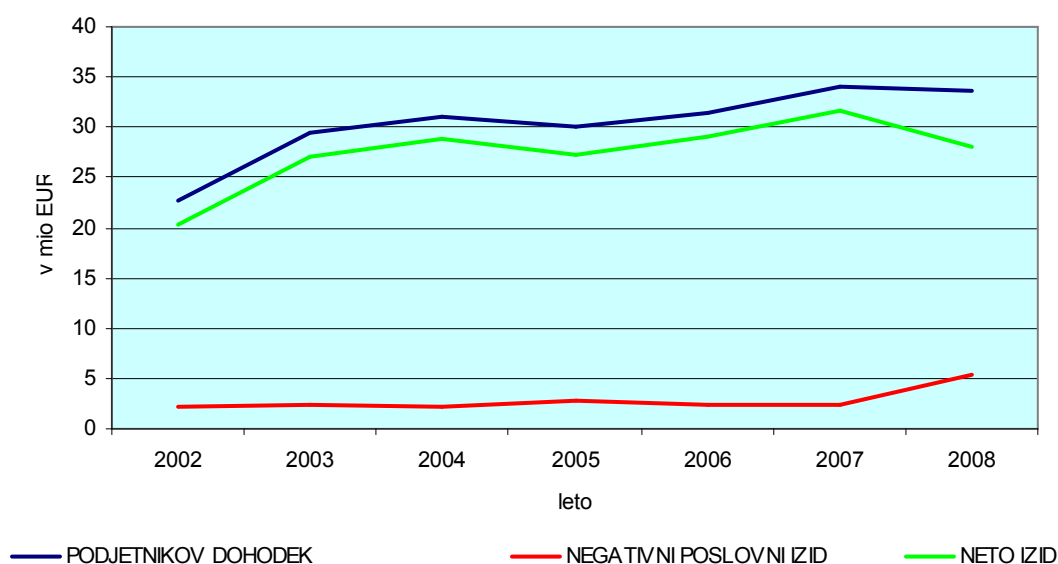
V naslednji preglednici in grafu prikazujemo podatke o izkazanem izidu podjetnikov Jugovzhodne Slovenije v zadnjih sedmih letih, pri čemer smo izkazane podatke za leta 2002 do 2006, ko je v Sloveniji veljala še denarna enota tolar, iz tolarjev preračunali v evre, upoštevajoč povprečne devizne tečaje evra v letih, za katere je izkazan poslovni izid.

## PREGLEDNICA 23: Poslovni izid podjetnikov regije za leta 2002-2008

v mio EUR

LETO	PODJETNIKOV DOHODEK	NEGATIVNI POSLOVNI IZID	NETO IZID
2002	22,6	2,2	+ 20,4
2003	29,4	2,3	+ 27,0
2004	31,0	2,2	+ 28,8
2005	30,0	2,7	+ 27,2
2006	31,5	2,4	+ 29,1
2007	34,0	2,4	+ 31,6
2008	33,6	5,4	+ 28,1

NETO POSLOVNI IZID PODJETNIKOV REGIJE PO LETIH



### 3.3. SREDSTVA IN OBVEZNOSTI DO VIROV SREDSTEV PODJETNIKOV

Ob koncu leta 2008 so imeli podjetniki regije 358,1 milijonov evrov sredstev oziroma obveznosti do virov sredstev, kar je za 9,2 % več kakor ob koncu leta 2007. Obseg in struktura posameznih vrst sredstev in obveznosti do virov sredstev podjetnikov regije sta razvidna iz preglednice 24.

PREGLEDNICA 24: Struktura sredstev in obveznosti do virov sredstev podjetnikov

Znesek v mio EUR, struktura v %

Sredstva, viri sredstev	ZNESEK		Indeks 2008/2007	STRUKTURA	
	2008	2007		2008	2007
A. DOLGOROČNA SREDSTVA	210,5	197,1	106,8	58,8	60,1
I. Neopredmetena sredstva in dolgoročne AČR	2,8	2,1	137,4	0,8	0,6
II. Opredmetena osnovna sredstva	191,4	179,8	106,5	53,4	54,8
III. Naložbene nepremičnine	12,1	12,0	100,8	3,4	3,7
IV. Dolgoročne finančne naložbe	3,9	3,1	126,6	1,1	0,9
V. Dolgoročne poslovne terjatve	0,2	0,1	186,9	0,1	0,0
B. KRATKOROČNA SREDSTVA	133,0	121,0	109,8	37,1	36,9
I. Sredstva (skupine za odtujitev) za prodajo	1,9	1,3	145,5	0,5	0,4
II. Zaloge	23,2	20,7	112,0	6,5	6,3
III. Kratkoročne finančne naložbe	2,8	2,1	133,5	0,8	0,6
IV. Kratkoročne poslovne terjatve	88,9	81,0	109,7	24,8	24,7
V. Denarna sredstva	16,1	15,9	101,6	4,5	4,8
C. RAZMEJITVE	1,6	1,4	118,7	0,5	0,4
Č. TERJATVE DO PODJETNIKA	13,0	8,5	152,6	3,6	2,6
<b>SKUPAJ SREDSTVA (A+B+C+Č)</b>	<b>358,1</b>	<b>328,0</b>	<b>109,2</b>	<b>100,0</b>	<b>100,0</b>
A. PODJETNIKOV KAPITAL	178,5	173,7	102,8	49,8	52,9
B. REZERVACIJE IN DOLGOROČNE PČR	1,4	0,8	175,0	0,4	0,2
C. DOLGOROČNE OBVEZNOSTI	68,5	57,5	119,1	19,1	17,5
Č. KRATKOROČNE OBVEZNOSTI	109,3	95,9	114,1	30,5	29,2
D. RAZMEJITVE	0,4	0,2	180,9	0,1	0,1
<b>SKUPAJ OBVEZNOSTI DO VIROV SREDSTEV (A+B+C+Č+D)</b>	<b>358,1</b>	<b>328,0</b>	<b>109,2</b>	<b>100,0</b>	<b>100,0</b>

Ob koncu leta 2008 so imeli podjetniki 210,5 milijonov evrov oziroma 58,8 % dolgoročnih sredstev in 133,0 milijonov evrov oziroma 37,1 % kratkoročnih sredstev. Večino, 90,9 %, dolgoročnih sredstev predstavljajo opredmetena osnovna, med kratkoročnimi sredstvi pa je največ kratkoročnih poslovnih terjatev (66,8 %), in zalog (17,4 %).

V virih sredstev so imeli podjetniki konec leta 2008 več tujih kot lastnih virov, obratno kot je bilo na začetku leta. Razmerje se obrnilo zaradi večje rasti dolgoročnih in kratkoročnih obveznosti od rasti podjetnikovega kapitala, pri čemer je bila rast finančnih obveznosti za 18 odstotnih točk večja od rasti poslovnih obveznosti.

#### **4. POSLOVNI IZID ZADRUG**

Podatke iz letnih poročil za leto 2008 je AJPES predložilo tudi 18 zadrug s sedežem v Jugovzhodni Sloveniji.

Zadruge so za leto 2008 izkazale za 151,0 milijonov evrov prihodkov (pretežni del je bil ustvarjen v 5 zadrugah), ki so bili za 4,7 % večji kot v letu 2007 in 150,6 milijonov evrov odhodkov, ki so bili za 3,9 % večji kot v letu 2007). Poslovanje v letu 2008 so zaključile z neto čistim dobičkom v znesku 340 tisoč evrov. V povprečju so zaposlovale 635 zaposlenecv.

## 5. POMEMBNEJŠI PODATKI IN KAZALNIKI ZA REGIJO IN DRŽAVO

Kaj v Sloveniji pomenijo v prejšnjih točkah predstavljeni podatki, bomo ponazorili še s prikazom istovrstnih podatkov in kazalnikov za regijo in državo.

PREGLEDNICA 25: Pomembnejši podatki in kazalniki za regijo in državo

PODATEK, KAZALNIK	REGIJA	SLOVENIJA	REGIJA/ SLOVENIJA v %
<b>DRUŽBE</b>			
Število družb	2.107	51.997	4,1
Prihodki, v mio EUR	5.200,2	85.555,1	6,1
Prihodki 2008/2007	1,05	1,11	
Odhodki, v mio EUR	4.880,8	83.247,8	5,9
Odhodki 2008/2007	1,06	1,14	
Neto dodana vrednost, v mio EUR	1.301,9	18.018,8	7,2
Neto čisti dobiček, v mio EUR	249,8	1.656,5	15,1
Neto čisti dobiček 2008/2007	0,96	0,48	
Povprečno število zaposlenih	31.870	510.754	6,2
Sredstva (premoženje), v mio EUR	4.403,1	104.298,2	4,2
Kapital, v mio EUR	1.926,2	36.342,9	5,3
Čisti prih. od prodaje na tujem trgu (v mio EUR)	3.031,5	23.864,1	12,7
Čisti prih. od prodaje na tujem trgu/prihodki, v %	58,3	27,9	
<i>1. Kazalniki uspešnosti poslovanja</i>			
Prihodki/odhodki	1,07	1,03	
Prihodki na zaposlenega, v tisoč EUR	163,2	167,5	97,4
Čisti prih. od prodaje na zaposlenega, v tisoč EUR	157,5	157,1	100,2
Neto dodana vrednost na zaposlenega, v tisoč EUR	40,8	35,3	115,8
Neto čisti dobiček na zaposlenega, v tisoč EUR	7,84	3,24	241,7
Neto čisti dobiček/poprečni kapital, v %	13,3	4,6	
Poprečna plača na delavca na mesec, v EUR	1.339	1.291	103,8
<i>2. Kazalniki finančnega položaja in vodoravnega finančnega ustroja</i>			
Delež kapitala v obveznostih do virov sredstev, v %	43,7	34,8	
Delež kapitala in rezervacij v virih sredstev, v %	49,4	37,0	
Kapital/opredmetena osnovna sredstva	1,06	0,99	
Dolgoročni viri/dolgoročna sredstva in zaloge	0,91	0,89	
<b>SAMOSTOJNI PODJETNIKI</b>			
Število podjetnikov	4.046	67.222	6,0
Prihodki, v mio EUR	447,1	5.925,8	7,5
Odhodki, v mio EUR	419,0	5.486,9	7,6
Neto podjetnikov dohodek, v mio EUR	28,1	438,9	6,4
Povprečno število zaposlenih	4.738	63.371	7,5
Prihodki/odhodki	1,07	1,08	
Prihodki na zaposlenega, v tisoč EUR	94,4	93,5	100,9
Neto podjetnikov dohodek/prihodki, v %	6,3	7,4	

Družbe Jugovzhodne Slovenije so v letu 2008 ustvarile okrog 6 % prihodkov in odhodkov slovenskih družb, delež ustvarjene neto dodane vrednosti je presegel 7 %, delež neto čistega dobička pa je presegel 15 %. Družbe v regiji dosegajo bistveno večji del svojih prihodkov na tujih trgih kot družbe v državi. Družbe v regiji so imele nižjo rast prihodkov in odhodkov kot družbe v Sloveniji, so pa zabeležile manjši padec neto čistega dobička. Poslovale so uspešneje od povprečja družb v državi, saj:

- je bila celotna gospodarnost družb (merjena kot razmerje med prihodki in odhodki) v regiji višja kot v Sloveniji;
- je bila produktivnost družb, merjena s čistimi prihodki od prodaje na zaposlenega, z neto dodano vrednostjo na zaposlenega in z neto čistim dobičkom na zaposlenega, v regiji višja kot v državi;
- je bila dobičkonosnost kapitala družb, merjena z ustvarjenim neto čistim dobičkom na povprečni kapital, v regiji za 4,9 odstotnih točk boljša kot v Sloveniji.

Zadolženost družb (delež dolgov v obveznostih do virov sredstev) v Jugovzhodni Sloveniji je manjša kot zadolženost družb v državi, saj so družbe v regiji s kapitalom financirale 44 % premoženja, družbe v državi pa 35 %. Kazalnika vodoravnega finančnega ustroja, ki prikazujeta pokrivanje opredmetenih osnovnih sredstev s kapitalom in pokrivanje dolgoročnih sredstev in zalog z dolgoročnimi viri, sta za regijo višja (ugodnejša) kot za državo.

Med dvanajstimi slovenskimi statističnimi regijami se po podatkih družb Jugovzhodna Slovenija uvršča:

- po številu družb na 7. mesto,
- po številu zaposlenih, znesku ustvarjenih prihodkov in neto dodane vrednosti v družbah na 5. mesto,
- po znesku ustvarjenega neto čistega dobička v družbah in po znesku ustvarjenih čistih prihodkih od prodaje na tujem trgu na 2. mesto,
- po deležu prihodkov, ustvarjenem na tujem trgu, v vseh prihodkih na 1. mesto.



## 6. SKLEP

Na podlagi podatkov iz letnih poročil za leto 2008 2.106 **družb** Jugovzhodne Slovenije, ki so predložile podatke izpostavi AJPES Novo mesto, ugotavljamo:

Družbe Jugovzhodne Slovenije so v letu 2008 ustvarile za 5,2 milijard evrov prihodkov in 4,9 milijarde evrov odhodkov, največ z opravljanjem predelovalnih dejavnosti in ob močni usmerjenosti v izvoz. S prodajo na tujih trgih je bilo ustvarjenih 58 % vseh prihodkov družb. Najpomembnejši trg družb Jugovzhodne Slovenije so države Evropske unije, saj so na tem trgu dosegle skoraj 80 % svojih prihodkov od izvoza. Prihodki od izvoza so se povečali za 2,6 %, in sicer predvsem na račun povečanja izvoza v države, ki niso članice Evropske unije.

Družbe so v letu 2008 povečale prihodke za 5 %, odhodke pa za 6 %. Pozitiven rezultat, čisti dobiček, je izkazalo 1.462 družb (med katerimi je 13 družb izkazalo čisti dobiček, večji od 1 milijona evrov), negativnega pa 572 družb (med katerimi so 4 družbe izkazalo izgubo, ki je presegala 1 milijon evrov). Skupni neto čisti dobiček je znašal 250 milijonov evrov, kar je za 4 % manj, kot je znašal neto čisti dobiček za leto 2007. Zmanjšanje neto čistega dobička je predvsem posledica povečanja finančnih odhodkov, ti pa so se povečali predvsem zaradi večje zadolženosti družb in manj kot posledica padca borznih tečajev..

V povprečju so družbe zaposlovale blizu 32 tisoč delavcev, katerih povprečna mesečna plača je znašala 1.339 evrov.

Med dvanajstimi slovenskimi statističnimi regijami se Jugovzhodna Slovenija uvršča: po številu družb na 7. mesto, po številu zaposlenih, znesku ustvarjenih prihodkov in neto dodane vrednosti v družbah na 5. mesto, po znesku ustvarjenega neto čistega dobička družb in po znesku ustvarjenih prihodkov od prodaje na tujem trgu na 2. mesto, po deležu prihodkov, ustvarjenem na tujem trgu, v vseh prihodkih pa na 1. mesto.

Izpostavi AJPES Novo mesto je predložilo podatke iz letnih poročil za leto 2008 tudi 4.046 **samostojnih podjetnikov** Jugovzhodne Slovenije. Samostojni podjetniki Jugovzhodne Slovenije so v letu 2008 ustvarili 447 milijonov evrov prihodkov, 419 milijonov evrov odhodkov in 28 milijonov evrov neto podjetnikovega dohodka, ki je bil za 7 % manjši kot v letu 2007. Podjetniki so skupaj v povprečju zaposlovali 4,7 tisoč delavcev.

18 **zadrug**, ki je predložilo letna poročila AJPES, je leto 2008 zaključilo z izkazanim neto čistim dobičkom v znesku 340 tisoč evrov. V zadrugah je bilo v povprečju zaposlenih čez 600 delavcev.

## KAZALO:

<b>1.</b>	<b>UVOD .....</b>	<b>1</b>
<b>2.</b>	<b>POSLOVNI IZID IN FINANČNI POLOŽAJ DRUŽB.....</b>	<b>3</b>
<b>2.1.</b>	<b>RAZVRSTITEV DRUŽB .....</b>	<b>3</b>
2.1.1.	Razvrstitev družb po velikosti .....	3
2.1.2.	Razvrstitev družb po dejavnostih.....	4
2.1.3.	Razvrstitev družb po občinah in območjih .....	5
<b>2.2.</b>	<b>POSLOVNI IZID DRUŽB.....</b>	<b>6</b>
2.2.1.	Prihodki .....	6
2.2.2.	Odhodki.....	8
2.2.3.	Dodana vrednost, izguba na substanci in neto dodana vrednost.....	11
2.2.4.	Čisti dobiček, čista izguba in neto poslovni izid.....	12
<b>2.3.</b>	<b>FINANČNI POLOŽAJ DRUŽB.....</b>	<b>16</b>
2.3.1.	Sredstva .....	16
2.3.2.	Obveznosti do virov sredstev.....	17
2.3.3.	Struktura financiranja in vodoravni finančni ustroj .....	18
<b>3.</b>	<b>POSLOVNI IZID IN FINANČNI POLOŽAJ PODJETNIKOV .....</b>	<b>20</b>
<b>3.1.</b>	<b>RAZVRSTITEV PODJETNIKOV.....</b>	<b>20</b>
3.1.1.	Razvrstitev podjetnikov po velikosti .....	20
3.1.2.	Razvrstitev podjetnikov po dejavnosti .....	21
3.1.3.	Razvrstitev podjetnikov po občinah in območjih.....	22
<b>3.2.</b>	<b>PRIHODKI, ODHODKI, DODANA VREDNOST IN POSLOVNI IZID PODJETNIKOV.....</b>	<b>24</b>
3.2.1.	Prihodki in odhodki .....	24
3.2.2.	Dodana vrednost .....	25
3.2.3.	Poslovni izid .....	25
<b>3.3.</b>	<b>SREDSTVA IN OBVEZNOSTI DO VIROV SREDSTEV PODJETNIKOV.....</b>	<b>27</b>
<b>4.</b>	<b>POSLOVNI IZID ZADRUG .....</b>	<b>29</b>
<b>5.</b>	<b>POMEMBNEJŠI PODATKI IN KAZALNIKI ZA REGIJO IN DRŽAVO.....</b>	<b>30</b>
<b>6.</b>	<b>SKLEP .....</b>	<b>32</b>